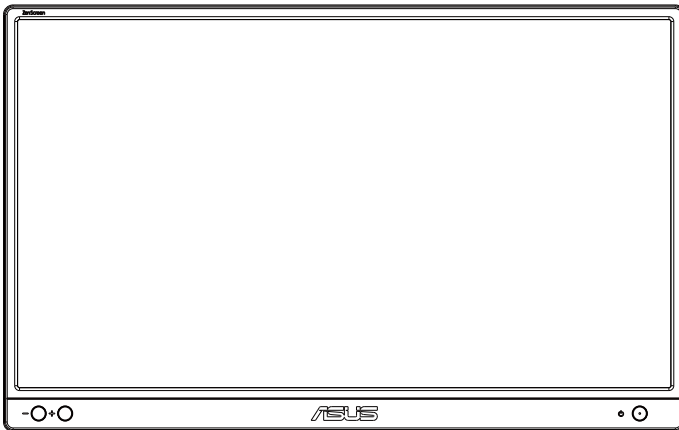


ASUS®

MB166B

Monitor USB

Guia do utilizador



Índice

Avisos	iii
Informação de Segurança.....	v
Cuidados e limpeza	vii
Serviços de devolução.....	viii
1.1 Bem-vindo!	1-1
1.2 Conteúdo da embalagem	1-1
1.3 Apresentação do monitor.....	1-2
1.3.1 Vista frontal	1-2
1.3.2 Rotação automática	1-3
2.1 Posições de apoio do monitor.....	2-1
2.2 Ligar o cabo USB	2-2
2.3 Software DisplayWidget Lite.....	2-3
3.1 Especificações	3-1
3.2 Resolução de problemas (perguntas frequentes)	3-2

Copyright © 2022 ASUSTeK COMPUTER INC. Todos os direitos reservados.

Nenhuma parte deste manual, incluindo os produtos e software nele descritos, podem ser reproduzidos, transmitidos, transcritos, armazenados num sistema de recuperação, nem traduzidos para qualquer idioma, de qualquer forma ou por qualquer meio, excepto a documentação mantida pelo comprador para fins de cópia de segurança, sem a autorização expressa, por escrito de ASUSTeK COMPUTER INC. ("ASUS").

A garantia do produto ou o direito à assistência perderá a sua validade se: (1) o produto for reparado ou alterado, a não ser que tal reparação ou alteração seja autorizada por escrito pela ASUS; ou (2) o número de série do produto tiver sido apagado ou esteja em falta.

A ASUS FORNECE ESTE MANUAL "TAL COMO ESTÁ" SEM QUALQUER TIPO DE GARANTIA QUER EXPRESSA QUER IMPLÍCITA, INCLUINDO MAS NÃO LIMITADA ÀS GARANTIAS IMPLÍCITAS OU QUALIDADE OU ADEQUABILIDADE PARA UM DETERMINADO FIM. EM CIRCUNSTÂNCIA ALGUMA PODE A ASUS, SEUS DIRECTORES, OFICIAIS, EMPREGADOS OU AGENTES SER RESPONSABILIZADA POR QUAISQUER DANOS INDIRECTOS, ESPECIAIS, ACIDENTAIS OU CONSEQUENTES (INCLUINDO DANOS PELA PERDA DE LUCROS, PERDA DE NEGÓCIO, PERDA DE UTILIZAÇÃO OU DE DADOS, INTERRUPÇÃO DA ACTIVIDADE, ETC.) MESMO QUE A ASUS TENHA SIDO ALERTADA PARA A POSSIBILIDADE DE OCORRÊNCIA DE TAIS DANOS, RESULTANTES DE QUALQUER DEFEITO OU ERRO NESTE MANUAL OU NO PRODUTO.

AS ESPECIFICAÇÕES E INFORMAÇÕES CONTIDAS NESTE MANUAL SÃO FORNECIDAS APENAS PARA FINS INFORMATIVOS E ESTÃO SUJEITAS A ALTERAÇÃO EM QUALQUER ALTURA SEM AVISO PRÉVIO, NÃO CONSTITUINDO QUALQUER OBRIGAÇÃO POR PARTE DA ASUS. A ASUS NÃO ASSUME QUALQUER RESPONSABILIDADE POR QUAISQUER ERROS OU IMPRECIÇÕES QUE POSSAM APARECER NESTE MANUAL, INCLUINDO OS PRODUTOS E SOFTWARE NELE DESCRITOS.

Os nomes dos produtos e das empresas mencionados neste manual podem ou não ser marcas registadas ou estarem protegidos por direitos de autor que pertencem às respectivas empresas. Estes nomes são aqui utilizados apenas para fins de identificação ou explicação, para benefício dos proprietários e sem qualquer intenção de violação dos direitos de autor.

Avisos

Declaração da Comissão Federal de Comunicações (FCC)

Este dispositivo está em conformidade com o Artigo 15º das Normas da FCC. O seu funcionamento está sujeito às duas condições seguintes:

- Este dispositivo não pode causar interferências prejudiciais e
- Este dispositivo deve aceitar qualquer interferência recebida incluindo interferências que possam causar operações não desejadas.

Este equipamento foi testado e considerado compatível com os limites estipulados para um dispositivo digital de Classe B, segundo o Artigo 15º das Normas da FCC. Estes limites foram concebidos para proporcionar uma razoável protecção contra interferências prejudiciais na instalação doméstica. Este equipamento gera, usa e pode irradiar energia de frequência de rádio e, se não instalado e usado de acordo com as instruções do fabricante, pode causar interferências prejudiciais às comunicações de rádio. No entanto, não existe qualquer garantia de que a interferência não ocorra numa instalação particular. Caso este equipamento cause interferências prejudiciais à recepção via rádio ou televisão, o que pode ser determinado desligando e ligando o aparelho, o utilizador deve tentar corrigir a interferência adoptando uma ou mais das seguintes medidas:

- Reorientar ou deslocar a antena receptora.
- Aumentar a distância entre o equipamento e o dispositivo receptor.
- Ligar o equipamento a uma saída num circuito diferente daquele ao qual o receptor está ligado.
- Consultar o revendedor ou um técnico de rádio/TV com experiência para obter ajuda.

Declaração do Departamento de Comunicações do Canadá

Este equipamento digital não excede os limites da Classe B para emissões de ruído de radiofrequência para um equipamento digital conforme definido pela Regulamentação de Interferência de Rádio do Departamento de Comunicações do Canadá.

Este dispositivo digital de Classe B está em conformidade com a norma canadiana ICES-003.



NOTA: Este monitor é certificado pela ENERGY STAR.

Este produto possui certificação ENERGY STAR com a configuração de fábrica, que pode ser restaurada através da função "Reposição de fábrica" no menu OSD. A alteração das predefinições de fábrica ou a ativação de outras funções pode aumentar o consumo de energia, que poderá exceder os limites estabelecidos pela ENERGY STAR.



Declaração de conformidade

Este dispositivo cumpre os requisitos estabelecidos na Diretiva do Conselho relativa à aproximação das legislações dos Estados-membros respeitantes à Compatibilidade Eletromagnética (2014/30/UE), Diretiva de Baixa Tensão (2014/35/UE), Diretiva ErP (2009/125/CE) e Diretiva RSP (2011/65/UE). Este produto foi testado e considerado em conformidade com as normas harmonizadas para Equipamentos de tecnologias da informação, publicadas nas Diretivas do Jornal Oficial da União Europeia.

Declaração de símbolo REEE

Este símbolo no produto ou na sua embalagem indica que este produto não pode ser eliminado juntamente com o lixo doméstico. Em vez disso, é da sua responsabilidade eliminar o equipamento entregando-o nos locais apropriados para a recolha de resíduos de equipamento elétrico e eletrónico para reciclagem. A recolha e a reciclagem separada dos resíduos de equipamento no momento da eliminação ajudarão a conservar os recursos naturais e a assegurar que a reciclagem se faça de modo a proteger a saúde pública e o meio ambiente. Para obter mais informações acerca dos locais onde pode entregar os resíduos de equipamento para reciclagem, contacte as autoridades locais, os serviços de recolha de resíduos domésticos ou a loja onde adquiriu o produto.



Informação de Segurança

- Antes de instalar este monitor USB, leia com atenção toda a documentação incluída na embalagem.
- Para prevenir riscos de incêndio ou de choque elétrico, nunca exponha este monitor USB a chuva ou humidade.
- Nunca tente abrir a caixa deste monitor USB.
- Antes de utilizar este monitor USB, certifique-se de que todos os cabos estão devidamente ligados e que os cabos de alimentação não se encontram danificados. Se detectar quaisquer danos, contacte imediatamente o revendedor.
- Evite o contacto com pó, humidade e temperaturas extremas. Não colocar este monitor USB em qualquer área suscetível a humidade. Coloque este monitor USB numa superfície estável.
- Nunca introduza objetos nem derrame quaisquer líquidos nas ranhuras da caixa deste monitor USB.
- Se encontrar problemas técnicos com este monitor USB, contacte um técnico qualificado ou o seu revendedor.
- Este monitor USB é alimentado pela porta USB, que cumpre as regulamentações para circuitos LPS e SELV de acordo com a norma IEC60950-1:2005.

AVISO

A utilização de auscultadores diferentes dos especificados pode originar perda de audição devido a pressão sonora excessiva.

Confirme que o sistema de distribuição da instalação do edifício inclui um disjuntor com potência de 120/240V, 20A (máximo).

Se o cabo de alimentação estiver equipado com uma ficha de 3 pinos, ligue o cabo a uma tomada de 3 pinos com ligação à terra. Não desative o pino de ligação à terra do cabo de alimentação, por exemplo, ligando um adaptador de 2 pinos. O pino de ligação à terra é uma característica de segurança importante.

Perigo de estabilidade.

O produto poderá cair, provocando ferimentos graves ou a morte. Para evitar ferimentos, este produto deve estar firmemente preso ao solo/ parede de acordo com as instruções de instalação.

Um produto poderá cair, provocando ferimentos graves ou a morte. Vários ferimentos, particularmente em crianças, podem ser evitados tomando simples medidas de precaução, tais como:

Utilizar SEMPRE armários ou suportes ou métodos de instalação recomendados pelo fabricante do produto.

Utilizar SEMPRE mobiliário capaz de suportar o produto em segurança.

Garantir SEMPRE que o produto não sobressai da extremidade do mobiliário.

Instruir SEMPRE as crianças acerca do perigo de trepar ao mobiliário para alcançar o produto ou os seus controlos.

Encaminhar SEMPRE os cabos ligados ao produto de forma a evitar que sejam pisados, puxados ou agarrados.

NUNCA colocar o produto num local instável.

NUNCA colocar o produto sobre mobiliário alto (por exemplo, armários ou estantes) sem fixar o mobiliário e o produto a um suporte adequado.

NUNCA colocar o produto sobre panos ou outros materiais colocados entre o produto e o mobiliário onde o mesmo está instalado.

NUNCA colocar objetos que possam fazer com que as crianças trepem, tais como brinquedos e controlos remotos, em cima do produto ou no mobiliário onde o mesmo está instalado.

Se o produto existente for retido e deslocalizado, devem ser aplicadas as mesmas considerações acima indicadas.

Declaração relativa a Restrições de Substâncias Perigosas (Índia) Este produto cumpre o “Regulamento de 2016 relativo a resíduos elétricos e eletrónicos (Gestão) da Índia” que proíbe a utilização de chumbo, mercúrio, crómio hexavalente, bifenilos polibromados (PBBs) e éteres difenílicos polibromados (PBDEs) em concentrações superiores a 0,1% por peso em materiais homogéneos e 0,01% por peso em materiais homogéneos para cádmio, exceto as isenções previstas no Anexo 2 do Regulamento.

Cuidados e limpeza

- Limpeza. Desligue o monitor e o cabo de alimentação. Limpe a superfície do monitor com um pano sem pêlos e não abrasivo. As manchas persistentes podem ser removidas utilizando um pano húmido com um produto de limpeza não abrasivo.
- Evite utilizar produtos de limpeza que contenham álcool ou acetona. Utilize um detergente próprio para ecrãs LCD. Nunca pulverize o produto de limpeza directamente para o ecrã do monitor pois pode haver penetração de salpicos para o interior do mesmo o que pode causar um choque eléctrico.

Os sintomas seguintes são normais:

- Poderá notar brilho ligeiramente desigual no ecrã dependendo do padrão do ambiente de trabalho utilizado.
- Quando a mesma imagem permanece no ecrã durante várias horas, ao mudar para uma nova imagem verá que a imagem anterior permanece visível no ecrã sob a forma de uma imagem residual. O ecrã fará a sua própria recuperação lentamente ou pode optar por desligar o monitor durante algumas horas.
- Se o ecrã ficar negro ou intermitente ou se não o conseguir voltar a ligar, contacte o vendedor ou centro de assistência para proceder à substituição das peças necessárias. Não tente reparar o monitor pelos seus próprios meios!

Convenções utilizadas neste guia



AVISO: Informação que visa evitar ferimentos pessoais ao tentar concluir uma tarefa.



ATENÇÃO: Informação que visa evitar danos ao nível dos componentes ao tentar concluir uma tarefa.



IMPORTANTE: Informação que **DEVE** seguir para concluir uma tarefa.



NOTA: Sugestões e informação adicional que o ajuda a concluir uma tarefa.

Onde encontrar mais informação

Consulte as seguintes fontes para obter mais informação e actualizações tanto do produto como do software.

1. Websites da ASUS

Os websites da ASUS fornecem-lhe informação actualizada sobre o hardware e software ASUS. Visite o site <http://www.asus.com>

2. Documentação opcional

A embalagem do seu produto pode incluir documentação opcional que pode ter sido incluída pelo vendedor. Estes documentos não fazem parte da embalagem padrão.

Serviços de devolução

Os programas de reciclagem e de devolução da ASUS resultam do nosso compromisso de elevar os padrões de protecção do nosso ambiente.

Oferecemos soluções para que os nossos clientes possam reciclar de forma responsável os nossos produtos, baterias e outros componentes, assim como os materiais de embalagem.

Visite <http://csr.asus.com/english/Takeback.htm> para obter informações relativas ao processo de reciclagem em diferentes regiões.

Informações sobre o produto para a etiqueta energética da UE



1.1 Bem-vindo!

Obrigado por ter adquirido o monitor USB da ASUS®!

O monitor USB da ASUS oferece grande portabilidade e simplicidade para a sua vida quotidiana, melhorando a experiência de visualização e o estilo.

1.2 Conteúdo da embalagem

Verifique a embalagem para ver se os seguintes itens estão incluídos:

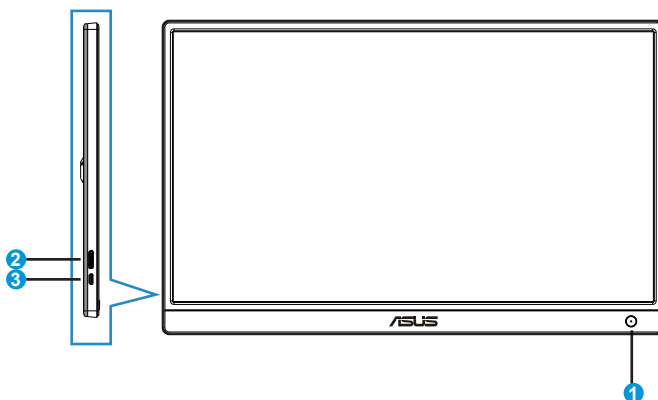
- ✓ Monitor USB
- ✓ Guia de consulta rápida
- ✓ Certificado de garantia
- ✓ Cabo Micro B USB 3.2
- ✓ Capa de proteção



-
- Caso qualquer um dos itens acima esteja danificado ou em falta, contacte imediatamente o vendedor.
-

1.3 Apresentação do monitor

1.3.1 Vista frontal



1. Botão/indicador de energia

- Prima este botão para ligar ou desligar o monitor.
- A cor do indicador de energia é definida na tabela seguinte.

Estado	Descrição
Azul	LIG.
Âmbar	Modo de suspensão
Cor escura	DESLIG.

2. Porta Micro B USB 3.2

- Ligue ao seu PC/Portátil com o cabo fornecido.

3. Porta Micro B USB 2.0

- Esta porta pode ser utilizada para fornecer energia adicional ao monitor, quando o PC/Portátil ligado não fornece energia suficiente ao monitor USB apenas através da porta USB 3.2.

4. Botão de ajuste do brilho

- Estes botões são utilizados para ajustar o brilho do monitor, mantenha pressionado o botão “+” ou “-” para efetuar os ajustes.

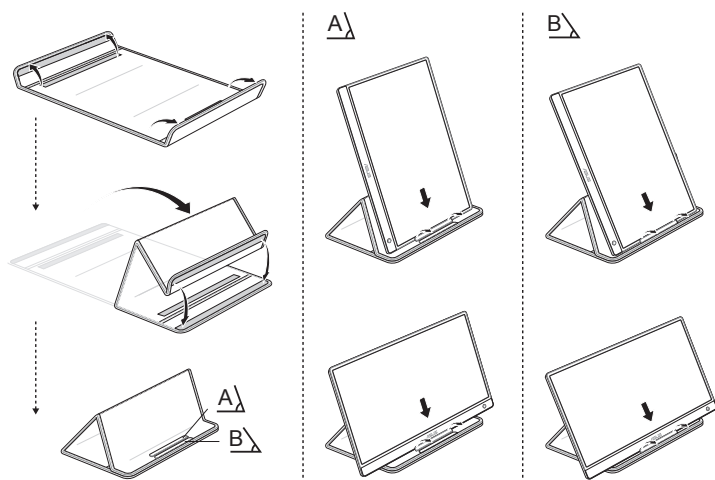
1.3.2 Rotação automática

O monitor USB está equipado com um **Acelerómetro** para detetar a posição do mesmo. O imagem do ecrã irá mudar automaticamente da posição horizontal para a vertical, ou vice-versa, dependendo da posição do monitor.



- A rotação automática é suportada pelo software DisplayWidget Lite e funciona apenas no sistema operativo Windows. Visite a página do produto em www.asus.com para transferir a versão mais recente do DisplayWidget Lite para utilizar esta função.
-

2.1 Posições de apoio do monitor



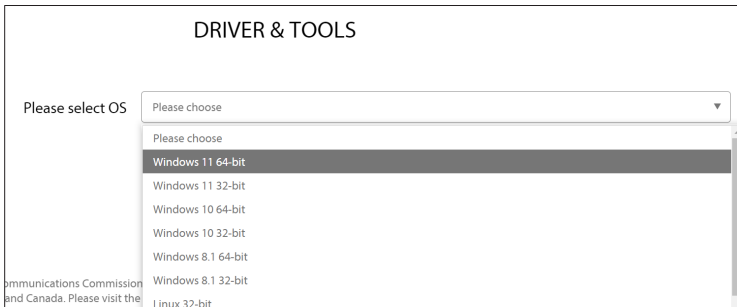
2.2 Ligar o cabo USB

Antes de ligar o MB166B ao seu PC/portátil DEVE transferir e instalar o controlador. Poderá ser necessário reiniciar o Windows após a instalação do controlador para ativar corretamente o **MB166B**.

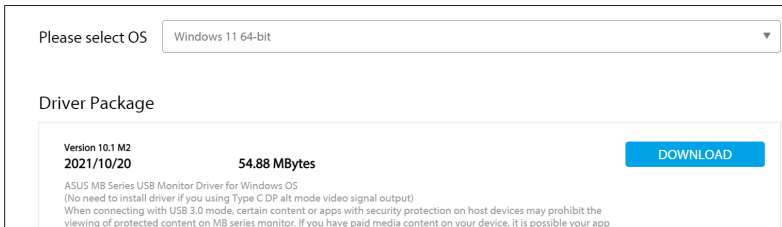


Guia de Instalação do controlador

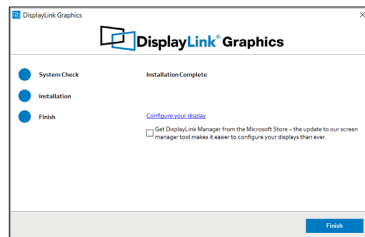
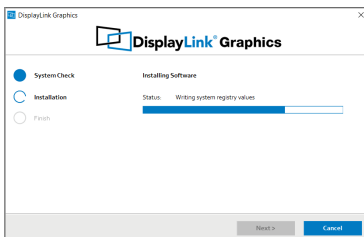
- Visite o website oficial da ASUS www.asus.com e procure MB166B, aceda à página do produto e encontre o separador “Support” (Suporte) e, em seguida, escolha “Driver & Tools” (Controladores e ferramentas)
- Escolha o sistema operativo do PC/computador portátil



- Será apresentado o controlador adequado para o seu sistema operativo, transfira e execute o ficheiro do controlador após a transferência



- Siga as instruções para instalar o controlador, e aguarde alguns minutos até que o ecrã seja ativado



2.3 Software DisplayWidget Lite

Visite o website oficial da ASUS www.asus.com e procure MB166B, acesse à página do produto e encontre o separador “Support” (Suporte) e, em seguida, escolha “Driver & Tools” (Controladores e ferramentas). Depois de escolher o sistema operativo Windows, será apresentado o software DisplayWidget Lite. Transfira e instale este software para ativar a “auto rotation” (rotação automática) e os “contrast adjustments” (ajustes de contraste).


*este software suporta apenas rotação automática e ajustes de contraste, todas as outras funções do software estarão indisponíveis.

3.1 Especificações

Modelo	MB166B
Tamanho do ecrã	Ecrã panorâmico de 15,6" (16:9, 39,62 cm)
Resolução	1920 x 1080
Brilho (Típ.)	250 cd/m ²
Contraste (Típ.)	1000:1
Cores do monitor	16,7M
Entrada de sinal digital	USB 3.2 Gen 1
Cor	Negro
Consumo de energia	≤ 7 W
Temperatura de funcionamento	0° ~ 40°
Dimensões fís. (LxAxP)	360,14 x 225,64 x 11,8 mm
Dimensões da caixa (LxAxP)	434 x 290 x 76 mm
Peso líquido (Est.)	0,78 kg
Peso bruto (Est.)	1,65 kg
Aprovações regulamentares	UL, CB, CCC, ErP, BSMI, EAC(CU), RoHS, WEEE, J-MOSS, CE, FCC, KCC, VCCI, RCM, Engergy Star 8.0

* As especificações estão sujeitas a alteração sem aviso prévio.

3.2 Resolução de problemas (perguntas frequentes)

Problema	Solução possível
O LED de alimentação não está ligado.	<ul style="list-style-type: none">• Prima o botão  para ver se o monitor está ligado.• Verifique se o cabo USB está devidamente ligado ao monitor e à tomada elétrica.
O LED de alimentação fica âmbar e não é apresentada qualquer imagem no ecrã	<ul style="list-style-type: none">• Verifique se o ecrã e o computador estão ligados.• Certifique-se de que o cabo USB está devidamente ligado ao monitor USB e ao computador.• Inspeccione o cabo de sinal e certifique-se de que nenhum pino está dobrado.• Ligue o computador a outro monitor disponível para verificar se o computador está a funcionar correctamente.
O LED indicador de energia e o ecrã ligam e desligam constantemente	<ul style="list-style-type: none">• Certifique-se de que o cabo USB está devidamente ligado ao monitor USB e ao computador através da porta Micro B USB 3.2.• Ligue outra fonte de alimentação válida (adaptador/PC/portátil/powerbank) ao monitor USB através da porta Micro B USB 2.0 para fornecer energia adicional ao monitor.
A imagem apresentada no ecrã salta ou apresenta um padrão ondulado	<ul style="list-style-type: none">• Certifique-se de que o cabo USB está devidamente ligado ao monitor USB e ao computador.• Remova os dispositivos eléctricos que possam estar a causar interferências eléctricas.
A imagem apresenta alguns defeitos em termos da cor (o branco não parece branco)	<ul style="list-style-type: none">• Verifique o cabo USB e certifique-se de que nenhum dos pinos está dobrado.